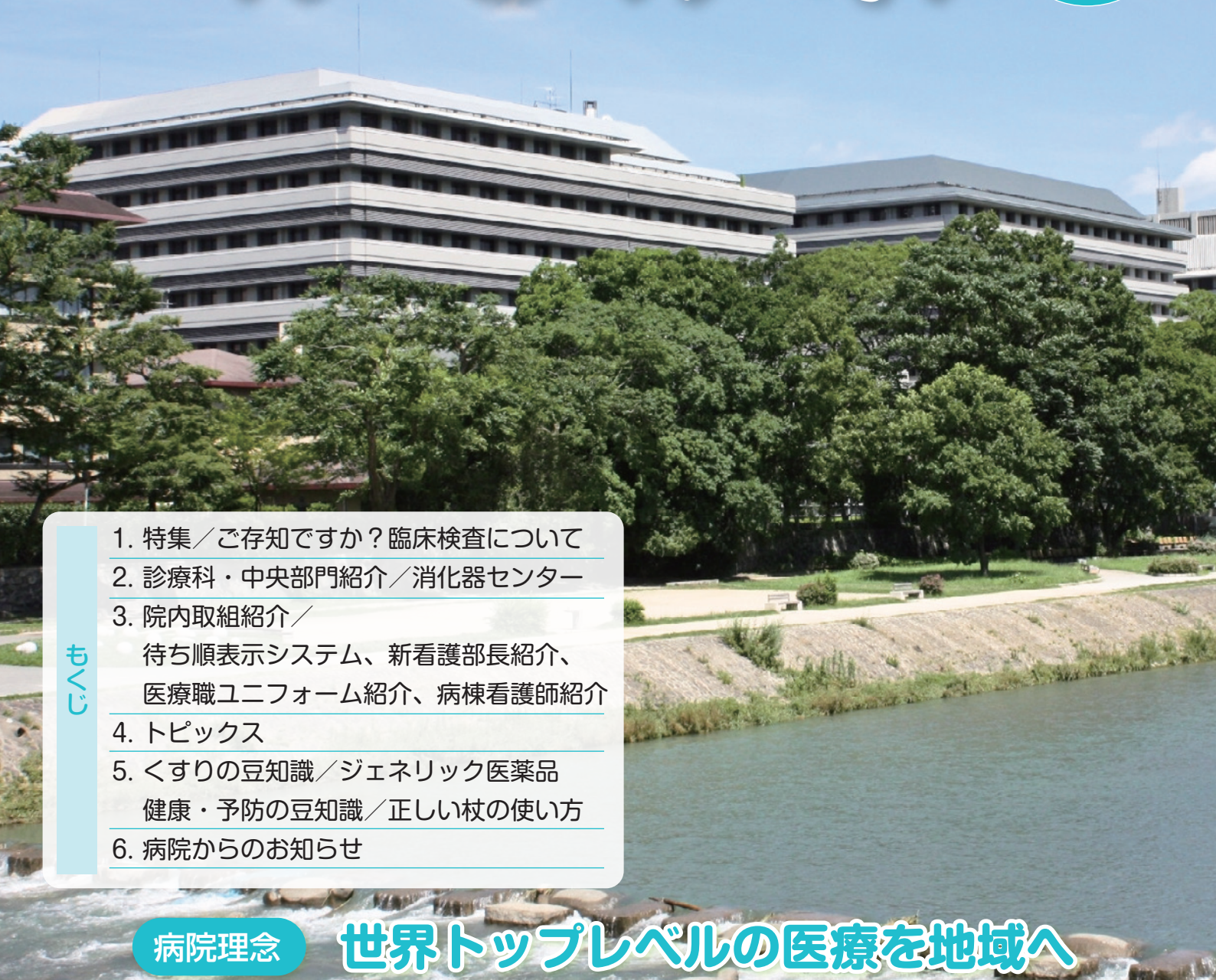




かまがわ

第7号
2012.8



もくじ

1. 特集／ご存知ですか？臨床検査について
2. 診療科・中央部門紹介／消化器センター
3. 院内取組紹介／
待ち順表示システム、新看護部長紹介、
医療職ユニフォーム紹介、病棟看護師紹介
4. トピックス
5. くすりの豆知識／ジェネリック医薬品
健康・予防の豆知識／正しい杖の使い方
6. 病院からのお知らせ

病院理念

世界トップレベルの医療を地域へ

基本方針

- 高度で安全な医療を提供します。
- 患者様の権利を尊重し、患者様本位の医療を提供します。
- すべての医療人は互いに連携し、チーム医療を推進します。
- 新しい医療を開発するとともに、未来を担う医療人を育成します。
- 京都府における基幹病院として、地域医療に貢献します。

患者様の権利

- 個人として尊重され、平等に良質な医療を受けることができます。
- わかりやすい言葉や方法で、十分な説明を受けることができます。
- 医療に関する個人情報やプライバシーは、保護されます。
- 診療録等に記録された自己の診療内容について、情報提供を受けることができます。
- セカンドオピニオン（他の医療機関等の意見）を希望される場合は、紹介を受けることができます。

臨床検査について

臨床検査部

病気の診断や治療経過の観察に臨床検査は欠かせません。

臨床検査部ってどんなところ？

患者さんから採血した血液を使って肝機能検査、腎機能検査、貧血検査、糖尿病検査、感染症検査等いろいろな項目を検査しています。また、尿検査や心電図、脳波検査、超音波検査も実施しています。

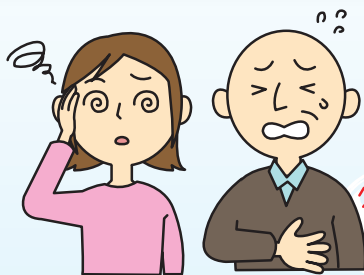
検査以外にも、検査相談室の開設やチーム医療にも参加しています。

「患者様の臨床検査」と「臨床の現場で必要とされる検査部」を基本理念に、日々業務を行っております。

病院における臨床検査の種類

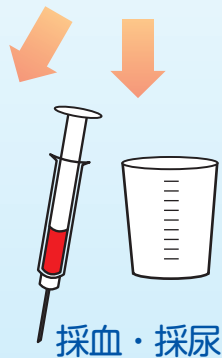


生理検査



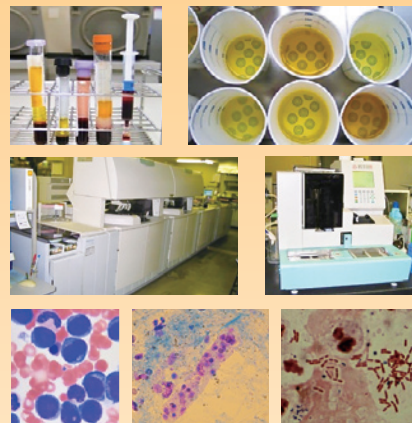
検体検査

心電図、超音波検査、
肺機能検査、脳波検査



採血・採尿

生化学・血液検査、
尿検査、感染症検査



患者さん本人が対象

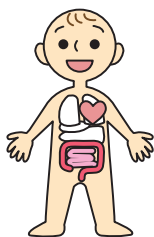
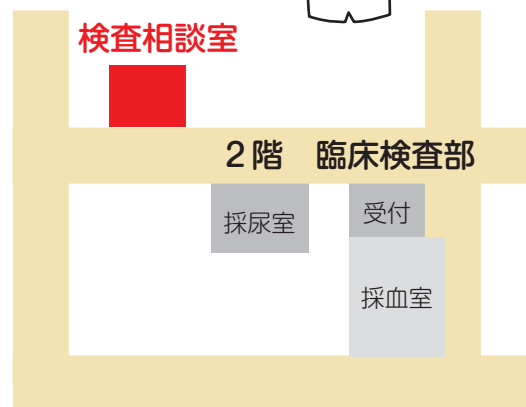
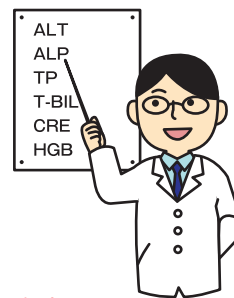
- ・心機能、肺機能、脳機能、血管や神経の状態などを検査
- ・心電図、肺機能検査、脳波検査
- 心・血管超音波検査（エコー検査）
- 睡眠時無呼吸検査
- 心肺運動負荷検査

検査材料：血液、尿

- ・肝臓・腎臓・心臓などの内臓機能の検査
- ・糖尿病・脂質代謝異常などの生活習慣病の検査
- ・腫瘍マーカーやウイルス抗体検査
- ・貧血症の診断
- ・出血傾向と凝固異常の検査
- ・白血病や造血器悪性腫瘍の検査
- ・細菌やウイルスの同定

検査相談室（臨床検査部からの患者支援）

- ・ **相談内容**：本院臨床検査部で実施している
（無料） 検査項目についてわかりやすく説明します。
- ・ **対象**：本院外来通院中の患者さん本人
- ・ **場所**：臨床検査部（右図参照）
- ・ **開設日時**：平日 午前10時～12時
午後 2時～4時



※相談室に直接お越しください。電話での相談はできません。

※やむを得ぬ事情により検査相談室を休むことがありますので、相談室開設日時については臨床検査部受付にてご確認ください。

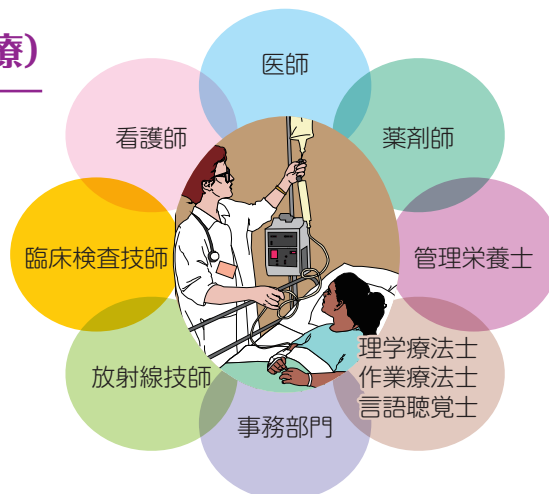
検査	名称	基準値	検査の意義	異常をみる疾患（代表的な疾患）
肝機能検査	ALT(GPT) (アラニン 転移酵素)	6-33 U / L	体内組織に広く分布している酵素。特に肝臓に多く含まれる。肝臓の障害時に逸脱し、障害の程度に反映する。	(高値)：肝疾患 等
	ALP (アルカリフォ スファターゼ)	120-362 U / L	肝臓、骨、胎盤、小腸などに含まれる酵素。	(高値)：肝道系疾患、骨代謝系疾患 等
	TP (総蛋白)	6.4-8.4 g / dL	肝臓で作られている蛋白。産生状態、代謝、喪失などの状況が推定でき疾患の診断、病態の把握、治療に用いられる。	(高値)：脱水症、多発性骨髄症 等 (低値)：ネフローゼ症候群、肝硬変、栄養摂取不良 等
	T-BIL (総ビリルビン)	0.2-1.0 mg / dL	ヘモグロビンの分解産物。肝胆道疾患の診断、黄疸の鑑別に用いられる。	(高値)：肝疾患、各種血液疾患 等
腎機能検査	CRE (クレアチニン)	0.3-1.1 mg / dL	クレアチン（筋肉運動のエネルギー源）の代謝終産物の一つ。腎臓以外の影響を受けにくく、腎臓から排出される。腎糸球体で濾過され、再吸収は受けない。	(高値)：糸球体腎炎、腎不全、うっ血性心不全、脱水症、火傷、末端肥大症、巨人症 等 (低値)：尿崩症、妊娠、筋ジストロフィー、甲状腺疾患、肝疾患 等
貧血検査	HGB (ヘモグロビン)	男：12.5-15.9g / dL 女：11.7-15.1g / dL	赤血球内に含まれる血色素量。血液疾患、貧血の診断、経過観察に用いる。	(高値)：真性多血症、二次性多血症、ストレス性多血症、脱水時 等 (低値)：出血性貧血、鉄欠乏性貧血、再生不良性貧血、腎性貧血、自己免疫疾患性貧血 等

チーム医療（患者さんを中心とした医療）

各職種の特長な知識や技術を集結させて、目標と情報を共有化し、業務を分担するとともにお互いに連携・補完することで、患者さんの状況に的確に対応した医療を提供する「チーム医療」を実践しています。

臨床検査部がかかわるチーム医療

- ・ 院内感染対策チーム
- ・ 栄養サポートチーム
- ・ 糖尿病教室
- ・ 腎臓病勉強会



消化器センター

消化器内科と消化器外科の診療場所を同一区画に集約し、いっそう緊密に患者様についてのよりよい診療方針を検討し合い、ハード面・ソフト面の両面において文字通りセンター化することにより、迅速かつ適切な世界最高水準の医療を提供しています。

消化管グループ

食道・胃・十二指腸・小腸・大腸の病気の内視鏡診断・治療から、癌に対する化学療法、温熱療法まで幅広く対応しています。

肝臓グループ

C型肝炎などの慢性肝疾患に対する個別化された最新治療や、肝臓に対する科学的根拠に基づいた集学的治療を実践しています。

消化吸収グループ

胆道・膵臓疾患の診断・適切な治療・経過観察を行います。また、同疾患をお持ちの患者様の紹介・逆紹介の支援を行います。



消化器内科

消化器外科

主に消化器癌の手術を担当します。スタッフは①食道②胃③大腸④肝胆膵の4チームに分かれ、それぞれが専門医として高度な技術を駆使しています。腹腔鏡（胸腔鏡）を用いた低侵襲手術から拡大手術まで癌の状態に応じて幅広く対応しています。



消化器センター外来を受診された患者様については個別の相談を行っています。内科、外科だけでなく、病理や放射線科とも合同の症例検討を行い、診療科の垣根を越えた、よりきめ細やかな、より適切な医療を患者様に提供できるように、全員で心がけています。



病気になってからではなく、未病の段階で病気を防ぐ！

未病というのは、「病気というわけではないけれども、身体が示す不調の状態」です。これまで、全ての医学の分野で「早期発見・早期治療」に主眼がおかれてきました。もちろんそれも大切なことではありますが、それに加えて以前より私たちは未病の段階で病気を防ごうと考えて、日々、研究も行っています。将来的には未病よりも、もっと早い段階で病気を無くしていき、一人でも多くの患者様に健康でお過ごしいただきたいというのが、私たちの切なる願いです。

患者サービスの一層の向上を図ります。

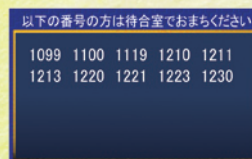
患者さんの診察室への案内を円滑に行うため、6月から待ち順表示システムによる案内がスタートしました！

待ち順表示システム

これまでは、患者さんをマイクでお呼びし、診察室へ御案内していましたが、「ピロローン」の音とともに表示盤に受付番号が表示され、患者さんを診察室に御案内します。次に診察室にお入りいただく患者さんの受付番号や診察の進行状況も、表示盤に表示されるので、今までよりも診察の順番が分かりやすくなると思います。



◀表示イメージ▶



患者さん御自身の携帯電話からでも診察の進行状況が確認できます！

<携帯電話からの確認方法>

1



<http://www.hospision.jp/mobcall/kpum.html>

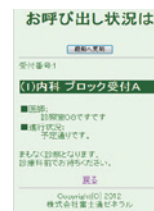
上記QRコードまたは上記URLで携帯電話からアクセスする。(QRコード・URLは受付票にも記載されています)

2



受付番号を入力してください。

3



診察の進行状況がわかります。

～新看護部長紹介～



今年4月より、看護部長となりました小城 智圭子です。これまでの様々な経験を活かし、看護部長として、患者の皆様へ質の高い看護を提供できるよう、看護部の職員と共に努力して参りたいと思います。



看護部医療職のユニフォーム色分けについて

9月から、医療職種ごとにユニフォームが変更になります。看護師は白(襟・袖のふち取りが女性はピンク又はネイビー、男性はネイビー)、看護補助員や歯科衛生士はブルー、保育士や医療クラーク(11月から)はピンクです。院内で何かお困りの時はお声掛けください。



▲看護師(白)



▲看護補助員等(ブルー) ▲保育士等(ピンク)

看護師紹介 ～C7病棟～

C7号病棟は、消化器内科でベッド数45床の病棟です。全ての患者さんが心穏やかに安心して治療に専念できるよう、良きチームワークのもと、スタッフ一同で一生懸命サポートさせていただきます。



TOPICS

妊娠と薬外来を設置



平成24年4月より当院が妊娠と薬情報センター拠点病院の1つになりました。科学的に検証された医薬品情報を妊婦、妊娠希望者に提供いたします。

まず、国立成育医療研究センター・妊娠と薬情報センターのHP (<http://www.ncchd.go.jp/kusuri/process/index.html>) から問診票を用意し、センターへ郵送、折り返し連絡の後、当院「妊娠と薬外来」の予約をお取り下さい。

出産された方へ『祝膳』のプレゼント！



平成24年4月1日から本院で出産された方に心からのお祝いとして、「京都ホテルオークラオリゾンテ府立医大店」において『祝膳』のプレゼントを開始しました。

出産後の入院期間中に、昼食又は夕食を1食、通常の給食に替えてオリゾンテで食事をしていただきます。(メニューは5品から選択)



- ▶ (上段左) オリゾンテ特製プレートセット
- ▶ (上段右) 神戸牛ハンバーグステーキ
- ▶ (中段) ジャンボエビフライ特製タルタルソース添え
- ▶ (下段左) ヘルシープレート (昼食のみ)
- ▶ (下段右) ミニッツステーキ (120g) オニオンソース

病院食に「楽しみ」を。季節に合わせた行事食を提供しています。



▲6月 あじさい弁当 (にぎり寿司)

▲7月 七夕 (茶そば)

入院中も患者様に季節や京都らしさを感じていただきたく、食事に彩りを添えた行事食を提供しています。今回はその一部をご紹介します。

小児食

患者様の声をお聞きし、お子さんが好むメニューをさらに取り入れながら、食事を提供しています。

また、手作りおやつのリポートリーも、どんどん増やしています。



◀小児食：オムライス

手作りおやつ：マカロン▶



◀小児食：アンパンマンライス



くすりの豆知識

ジェネリック
医薬品

VOL.3

ジェネリック医薬品って？

新薬の特許期間が切れた後には、新薬と同一成分の薬を他の製薬会社も製造販売できるようになります。この場合に、後発品として低価格で提供される医薬品は、英語の「ジェネリック：generic」すなわち「一般的な」「ブランドにこだわらない」という意味の言葉をそえて「ジェネリック医薬品」と呼ばれています。

ジェネリック医薬品は、元の新薬と有効成分が同一なので、効能・用法・用量も同じであり、低価格なのでお薬代の負担を軽くすることができます。

どうやって購入するの？

本院では、ジェネリック医薬品は院外処方箋で処方することができます。製法や添加物の微妙な違いによって、人によっては効き方が変わったり、アレルギーが出たりする場合も極まれにありますので、**主治医と事前によく相談**しましょう。

※本院では、院外処方を原則としていますので、ご理解とご協力をお願いいたします。



健康・予防
の豆知識

リハビリテーション部 連載企画

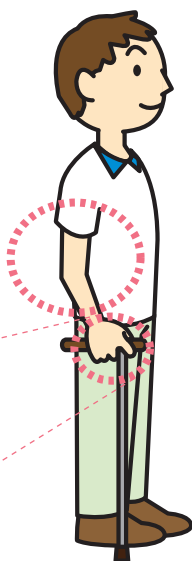
第5回 正しい杖の使い方

杖の長さとう握り方

歩く時の使い方

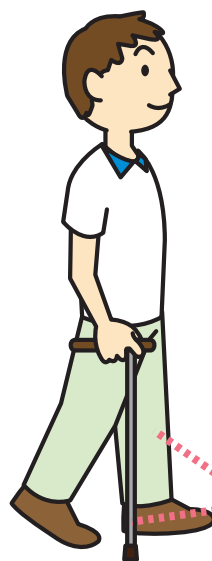
Q 杖の長さは？

杖を楽に持ち肘を軽く曲げて、まっすぐに立った時の長さに合わせます。



Q 杖はどちらの手に持つの？

痛い足の反対側の手で杖を持ちます。図の場合、痛い側の左足に体重がかかるのを右手で持った杖が助けてくれます。

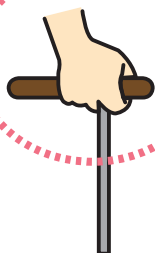


Q 杖の動かし方は？

痛い左足と右手に持った杖を同時につきます。

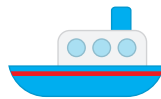
Q 杖の握り方は？

人差し指と中指の間に杖を挟むように持ちます。



次号は『生活に役立つ自助具の紹介』です。

病院からのお知らせ



(1) イベント・講座等のご案内

事 項	開催日時	内 容	参加費	問合せ先
1 市民公開講座	9月8日(土) 14:30~16:30	「女性として妻として母として生き生き過ごすために」講演・パネルディスカッション	無料	ピンクリボン京都 実行委員会事務局 〒604-8125 京都市 中京区中魚屋町494-308号 FAX: 075-211-5925 Email: info@pinkribbon-kyoto.jp
		会 場 メルパルク京都6階		
2 第1回ピンクリボン 京都スタンプラリー	9月9日(日) 10:00~15:00	乳がん検診の啓蒙活動の一環として、東山の7箇所の寺院をスタンプラリーして、祈祷していただいたピンクリボンオリジナルの御朱印を集めます。	2,000円	ピンクリボン京都 実行委員会事務局 http://pinkribbon-kyoto.jp/
		会 場 京都市東山区 東山参道周辺		
3 第15回 歯の健康講座	10月6日(土) 13:00~14:30	「生活習慣病としての歯周病」をキーワードに、近年生活習慣病として認知されている歯周病と様々な全身疾患(メタボリックシンドロームや糖尿病など)との関係についての講演を行う。	無料	歯科 TEL: 075-251-5043 FAX: 075-251-5045
		会 場 京都府立医科大学 臨床講義棟2階 南臨床講義室		
4 ①近視進行予防 トライアル説明会 ②近視矯正手術 LASIK説明会 ③第2回眼科府民講座 「角膜、眼形成」	10月13日(土) ①13:00~13:30 ②13:30~14:00 ③14:00~16:00	①小学生を対象にした近視進行予防オルソケラトロジーの臨床研究説明会。 ②近視手術レーザーシク普及のため、眼科教室が開催している一般市民向け公開講座。 ③患者さんへの情報提供のため、年4回開催している眼科教室の一般市民向け公開講座。	無料	眼科 075-251-5578
		会 場 京都府立医科大学 基礎医学学舎 第1講義室		

(2) その他のお知らせ

事 項	内 容	問合せ先
1 診療予約情報を メールで お知らせ	御希望のメールアドレスに診療予約情報を予約日の前日に送信するサービスを行っています。 平日午前9時~12時まで登録を受け付けますので、登録希望の方は外来棟1階総合案内までお申し出ください。	病院経営企画室 075-251-5254
2 インターネット で健康管理 「まいこネット」	「まいこネット」に御利用申請いただきますと、当病院での検査結果、処方の内容など健康データがご自宅のパソコン、携帯電話から閲覧できます。 利用申請書は、外来診療棟1階5番窓口でお渡ししています。	病院経営企画室 075-251-5254
3 市バス接近情報表示 サービス(公共型ポ ケロケシステム)の 設置について	1階外来ホールに、バス停「府立医大病院前」への市バス接近状況がわかる、市バス接近情報表示システム(ポケロケ)を設置しました。 院内から市バスの接近情報が分かりますので、市バスを利用される方は、ぜひご活用ください。	病院管理課 075-251-5233
4 レンタカー割引 サービスの提供 開始	患者サービス向上のため、トヨタレンタリース京都と連携し、レンタカー利用時に割引サービスの提供が受けられます。 詳細は右の問合せ先までお問合せください。	総務課 075-251-5210 トヨタレンタリース京都 河原町店 075-211-0100

休 診 日 土曜日、日曜日、祝日、年末年始(12月29日~1月3日)

初診受付時間 午前8時45分~午前11時まで

※再診受付時間は、各診療科にお問い合わせください。

敷地内は全面禁煙としております。皆様のご理解とご協力をお願いします。



京都府立医科大学附属病院

〒602-8566 京都市上京区河原町通広小路上ル梶井町 465

電話 075-251-5111 (代表)

HP <http://www.h.kpu-m.ac.jp>