



かまがわ

第23号
2018.1

特集

京都府立医科大学

永守記念最先端がん治療研究センター竣工！



基本理念 世界トップレベルの医療を地域へ

もくじ

1. 特集

京都府立医科大学
永守記念最先端がん治療研究センター竣工！

2. 診療科・中央部門紹介

小児外科

3. トピックス

- ・「バージャー病に対する血管再生医療」について
- ・健康長寿の秘訣は？京丹後コホート研究について
- ・コンタクトレンズによる小学生・近視進行予防
トライアルを実施

4. 健康・予防の豆知識

・臨床検査 ・病気 ・栄養 ・くすり

5. 病院からのお知らせ



基本方針

- 高度で安全な医療を提供します。
- 患者さんの権利を尊重し、患者さん本位の医療を提供します。
- すべての医療人は互いに連携し、チーム医療を推進します。
- 新しい医療を開発するとともに、未来を担う医療人を育成します。
- 京都府における基幹病院として、地域医療に貢献します。

患者さんの権利

- 個人として尊重され、平等に良質な医療を受けることができます。
- わかりやすい言葉や方法で、十分な説明を受けることができます。
- 医療に関する個人情報やプライバシーは、保護されます。
- 診療録等に記録された自己の診療内容について、情報提供を受けることができます。
- セカンドオピニオン（他の医療機関等の意見）を希望される場合は、紹介を受けることができます。

京都府立医科大学 永守記念最先端がん治療研究センター竣工！

「永守記念最先端がん治療研究センター」の竣工式・引渡しが平成 29 年 11 月 25 日に行われました。この施設は、永守重信氏（日本電産株式会社代表取締役会長兼社長）から、最先端がん治療研究施設及び陽子線治療装置のご寄附を受けたもので、京都府内では初めてのがん陽子線治療施設です。

式典では山田啓二京都府知事から永守氏に感謝状が贈呈され、関係者で完成を祝いました。

PET 検査室及び化学療法室、温熱療法室等のセンターの一部機能は、平成 30 年 2 月に開設予定、陽子線治療の開始は、試運転、薬事承認の手続き後、平成 30 年度内を予定しています。

予防・診断・治療の一貫した最先端のがん治療を提供するとともに、高度ながん治療研究を推進し、世界トップレベルの医療の提供を目指します。



テープカットの様子



山田啓二京都府知事に寄附目録を授与する永守重信氏

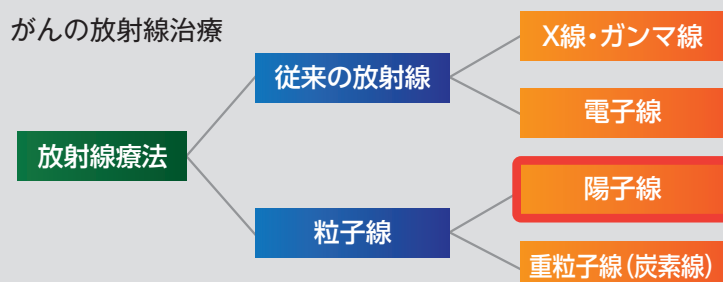


外観

▶▶ 陽子線治療とは

陽子線とは、放射線の一つで、水素原子から電子を取り除いて、陽子だけを装置で高速に加速したものです。陽子線治療は、がん病巣に放射線を集中させることが可能で、腫瘍部周辺の正常組織部への影響を低減することができます。陽子線治療は、進行していない限局したがんや、がんの周りに重要な臓器や放射線に弱い組織のある場合に有効で、副作用が少なく治療中に痛みがありません。

がんの放射線治療



施設の概要

構造規模：地下1階地上4階（鉄筋コンクリート造）

延床面積：5,762.65㎡

1階：診察室、処置室、治療計画室、治療室、高精度放射線治療室等

2階：化学療法室、PET検査室、温熱療法室、待合室等

3階：電気室、空調機械室、保守部品倉庫等

4階：会議室、倉庫等

地下1階：病院本院との地下連絡通路等



夜の景観

主な整備

陽子線照射装置・治療室

陽子線を曲げる部品等で構成される、内径が約3m、重さ約200トンにも及ぶ巨大なガントリーを搭載しています。この装置を回転させることで、腫瘍に合わせて360°どの方向からも陽子線を当てるのが可能になり、正常な組織を傷つけない方向を選択して、治療を行うことができます。



陽子線照射装置



ガントリー

加速器室

直径約5m、1周約18mのリング状の装置で、ライナック（直線加速器）で加速した陽子線を取り込み、最大で光速の60%まで加速します。加速した陽子線は陽子線照射装置に送られます。



加速器室

1階

PET 検査室

がん細胞だけに目印をつける検査薬を点滴で人体に投与し、専用の装置で身体を撮影することにより、従来の検査に比べて、より小さな早期がん細胞まで発見することが可能です。



PET-CT

外来化学療法センター

がん治療として、化学療法（抗がん剤、分子標的薬、ホルモン剤など）や特殊な管理を行います。専用のリクライニングシートやベッドを設置し、治療中も快適に過ごしていただけるように配慮しています。



2階



外来化学療法センター



■小児外科の特徴

小児外科では、0～15才までの小児（新生児・乳児・幼児・学童）の心臓、脳以外のほぼすべての臓器の疾患に対して「Quality Of Life (QOL)」を重視した外科治療を行っています。

術後に、こどもたちが病気を忘れ、なんの不都合もない日常生活を送ることを可能にするのが、私たちの最終ゴールです。



■小児外科で扱う病気

日常疾患	そけいヘルニア ^{ていりゅうせいそう} 、停留精巣 ^{ちようじゅうせき} 、腸重積 ^{ちゅうすいえん} 、虫垂炎、便秘など、当科では腹腔鏡手術 ^{ふくくうきやう} 、開放手術の両方を行っており、患者さんに適した方法を選択しています。
先天奇形	食道閉鎖 ^{さこう} 、小腸閉鎖 ^{おうかくまく} 、鎖肛 ^{さいたい} 、横隔膜ヘルニア、臍帯ヘルニアなどの治療を行っています。出生前から、産婦人科、小児科と協力して治療を行います。
緊急疾患	外傷、消化管・気道異物など小児特有の救急疾患に対して、24時間対応を行っています。
小児がん	当院は小児がん拠点病院であり、難治性の小児固形腫瘍（神経芽腫 ^{しんけいがしゅ} 、腎芽腫 ^{じんがしゅ} 、肝芽腫 ^{かんがしゅ} など）に対して、集学的治療の中の外科治療を担当し、高難度手術を行っています。

■小児外科の診療について

京都府はもちろん、滋賀県、奈良県、福井県、和歌山県、大阪府、三重県、岐阜県なども医療圏です。365日24時間体制で新生児や救急症例を受け入れており、迅速に治療を行っています。

上記のような疾患があれば、いつでもご相談ください。



教室 HP <http://www.f.kpu-m.ac.jp/k/pedsurg/>

外来日 火・木・金

TEL 075-251-5043（小児医療センター外来）

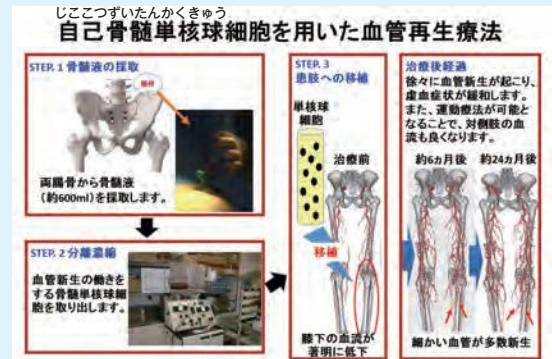
※救急であれば救急室で上記曜日以外も対応いたします。



「バジャー病に対する血管再生医療」について

バジャー病とは、血流が不足することで四肢や指趾に耐え難い痛みを自覚し、また皮膚に潰瘍や壊疽が出現し、重症化すれば四肢や指趾の切断が必要となる原因不明の難病です。一般的な治療を行っても難治性で四肢切断に至る症例も多く認めます。そこで当院は、血管を増生する働きがある骨髓細胞を用いた血管再生医療を約10年前から施行しており、多くの救肢に成功しております。

この治療は全国で少数の施設のみが認可されており、現在は先進医療として実施しております。今後も多くの患者さんを救うためにも、血管再生医療の保険診療化を目指します。



健康長寿の秘訣は？京丹後コホート研究について

本学では、京都府丹後地域の高齢者を対象に、健康診断を行い、健康長寿の原因を探る疫学研究(コホート研究)について、京丹後市立弥栄病院を拠点として実施しています。京丹後地域は100歳以上の人口比率が全国平均の2.8倍で、国内の長寿地域の一つです。生理・生化学データ、遺伝子検査、腸内細菌検査、個人生活活動データ(就寝時間・食事・ストレス)、社会環境データ(労働、家族)といった2000項目以上の検査を行い、人工知能(AI)を使って検討する構想です。

また他の疫学研究と比べることで、思いもよらなかった健康長寿の要因が、明らかになると考えています。最終的には、日本が世界に誇る健康長寿の延伸のお役に立てればと考えています。



コンタクトレンズによる小学生・近視進行予防トライアルを実施

近年、多焦点コンタクトレンズが近視進行予防に有効であると言われており、その効果を明らかにするための研究を行っています。1日使い捨ての単焦点もしくは多焦点ソフトコンタクトレンズを無作為に処方し、2年のあいだ近視の進行を観察します。



対象

6歳～12歳の小学生
近視が-1～-6D(ディオプター)まで
不同視1.5D以内、乱視1.5D以内

定員

50名

参加希望の場合は、月曜日午後、眼科の専門外来である屈折外来を予約、受診してください。(眼科受付：075-251-5040)

健康・予防の豆知識

臨床検査の豆知識

臨床検査部 連載企画

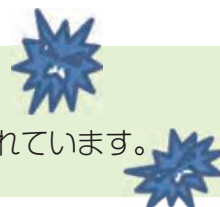
第14回 インフルエンザの検査について



患者さんから寄せられることの多いご質問にお答えします。

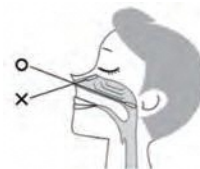
●検査はいつ頃するのが良いですか？

発症して12時間程度経過し、ウィルスが増えた後に検査するのが最適といわれています。



●どうやって検査するのですか？

ウィルスがたくさんいる鼻の奥まで綿棒を挿入し、拭ぬぐって検査します。(人によって少し辛いかもしれません) 当院では15分で判定可能な迅速検査キットを使用しています。



●迅速検査キットで陰性でした。感染していないのでしょうか？

迅速検査キットの感度は約90%です。つまり、感染した患者さんの9割がこの検査で「陽性」と判定され、一方感染していても残り1割は「陰性」と判定されます。症状やまわりの流行状況でインフルエンザにかかっている可能性が高いと医師が判断した場合は治療されることがあります。

病気の豆知識

第9回 副鼻腔炎ふくびくうえんについて



冬は急性副鼻腔炎が起こりやすい季節です。

副鼻腔は鼻に繋がる空洞で、頬ほおや目の内側、前頭部の骨の中にあります。通常、鼻からの換気により空気が循環しておりますが、ここに炎症が起こるのが副鼻腔炎です。

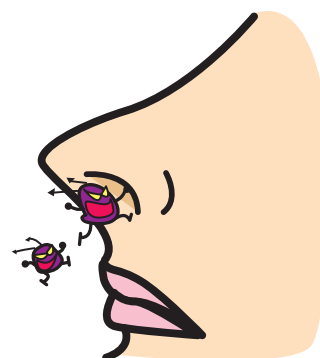
一般には蓄膿ちくのうという方が馴染みがあります。主にインフルエンザ菌(ウイルスではない!)や肺炎球菌による感染が原因となります。

冬は鼻やのどが乾燥しやすく細菌感染を起こしやすくなります。

また、カゼで免疫力が低下したときに二次感染として副鼻腔炎を起こすこともありますので、注意しましょう。

症状は、頬の痛み、目の周りの痛み、前頭部の痛み、膿性鼻汁のうせいばなじるなどで、一側性の事が多いです。

治療は抗生剤の内服、あるいは重症のときは点滴が行われます。症状が軽いうちに受診しましょう。





栄養の豆知識

栄養管理部 連載企画

第8回 食事から摂る食塩の減らし方(1) ~調味料編~

日本人の1日の食塩摂取量(平成28年)は男性10.8g、女性9.2gですが、目標とする食塩摂取量は男性8g未満、女性7g未満とまだまだ食塩をたくさん摂りがちです。

食事から摂る食塩の減らし方を、調味料編、加工品編、外食編の3回にわたり紹介します。

①調味料はきちんと計る、または食塩量が少ない調味料で代用しましょう。

調味料	食塩量 (大さじ1杯当たり)
濃口しょうゆ	2.6g
淡色辛みそ	2.2g
ポン酢	1.5g
ウスターソース	1.5g
トマトケチャップ	0.5g
マヨネーズ	0.3g



女子栄養大学出版部『減塩のコツ早わかり』より

②香りや風味のある食材を使いましょう。

みょうが、ねぎ、しょうがなどの香味野菜、わさび、からしなどの香辛料を使うと物足りなさを軽減できます。



次号は加工品編です



くすりの豆知識

薬剤部 連載企画

第19回 妊娠とくすり



妊娠していると知らずにくすりを飲んでしまいました。赤ちゃんへの影響はあるのでしょうか？

治療のためにくすりをずっと飲んでいました。妊娠を希望していますが、服用をやめた方がいいのでしょうか？

そんなときは、妊娠とくすりについて専門家に相談できる窓口があります。

厚生労働省は「妊娠と薬情報センター」を設置し、センターや全国の協力医療機関(拠点病院)では相談を受けています。当院も拠点病院です。

相談のすすめかたについては、「妊娠と薬情報センター」ホームページまたは電話でご確認ください。

妊娠と薬情報センターホームページ：
<http://www.ncchd.go.jp/kusuri/index.html>



病院からのお知らせ

(1) イベント・講座等開催予定

事 項	開催日時	内 容	申し込み先・問合せ先
1 ひだまりサロン ①「フリー座談会」対象疾患：乳がん ②「陽子線治療について」 ひだまりサロン For Kids ③「知っておきたい社会資源」	① 1月22日(月) 13:30～14:30 ② 3月7日(水) 13:30～14:30 ③ 2月7日(水) 13:30～14:30	患者さんやご家族が体験を語り合い、情報を交換する場です。 講師：①内分泌・乳腺外科 阪口 晃一 医師 ②放射線科 増井 浩二 医師 ③小児がん相談員 森田 直子	がん相談支援センター TEL：075-251-5283
			事前申込 申込期間 申込方法 直前まで受け付け 電話 定 員 料 金
2 ①近視進行予防トライアル説明会 ②近視矯正手術 LASIK 説明会 ③第3回眼科府民講座「ドライアイ、斜視・弱視」	1月13日(土) ① 13:00～13:30 ② 13:30～14:00 ③ 14:00～16:00	①小学生を対象にした近視進行予防(多焦点コンタクトレンズ)の臨床研究説明会です。近視進行予防にご興味のある小学生多数の参加をお待ちしています。 ②近視手術レシーブ普及のため、眼科学教室が開催している一般市民向け公開講座 ③患者さんへの情報提供のため年4回眼科が開催している一般市民向け公開講座。今回のテーマは「ドライアイ、斜視・弱視」	眼科学教室 TEL：075-251-5578
			事前申込 申込期間 申込方法 なし 当日受付 定 員 料 金
3 第26回 歯の健康講座	4月7日(土) 受付：13:30～ 講演：14:00～15:00	・講演 ・歯周病チェック(講演終了後、希望者のみ) ・相談コーナー ・歯ブラシ等の清掃グッズの展示	歯科 TEL：075-251-5043 FAX：075-251-5045
			事前申込 申込期間 申込方法 なし 参加申込不要 定 員 料 金
		会場 京都府立医科大学外来診療棟1階 カンファレンスルーム	20名 無料
		会場 京都府立医科大学北臨床講義室	150名 無料
		会場 京都府立医科大学北臨床講義室	100名 無料

(2) その他のお知らせ

事 項	内 容	問合せ先
1 ハローワーク京都西陣による出張相談のご案内	自分の病状、症状にあった仕事を見つけたいという方へ仕事に関する悩みをハローワーク京都西陣の専門相談員が、皆様のご相談に応じます。 開催日：毎月第1水曜日、第3金曜日 10:00～12:00(完全予約制) ご相談希望の方は、がん相談支援センターにお問い合わせください。	がん相談支援センター 電話：075-251-5283
2 京都産業保健総合支援センターによる出張相談のご案内	がんと診断されても仕事を続けたいという方へ仕事に関する悩みを京都産業保健総合支援センターの専門相談員が、皆様のご相談に応じます。 開催日：毎月第2木曜日 10:00～12:00(完全予約制) ご相談希望の方は、がん相談支援センターにお問い合わせください。	
3 出町駐車場利用で院内店舗でのお支払が割引になります！	当院の提携駐車場である出町駐車場を利用された方は、院内店舗での会計時に駐車券を提示いただくと、料金が5%割引になります。(一部対象外商品あり)。 [対象店舗：カフェ・ド・クリエ(院内1階)、生協レストラン フレール(院内地階)] なお、出町駐車場には、再来患者受付用電話がありますので、再来受診の方は駐車後すぐにスムーズな受付ができます。 ※外来受診、入院初日・退院日付添の方は、駐車料金が当日無料(平日のみ)となります。	総務課総務担当 電話：075-251-5210

オープンホスピタル2017を 開催しました！

ご参加・ご協力をいただき
ありがとうございました



9月18日(月・祝)、「オープンホスピタル2017」を開催し、たくさんの府民の方にご参加いただきました。

会場では、さまざまな企画を実施し、どれも大盛況で、子供から大人まで、皆さんに楽しんでいただきました。

今後も、当院を身近に感じていただけるような機会を設けていきたいと思っております。

皆さんに愛される病院を目指して、病院スタッフ一同、日々精進していきます。



休 診 日 土曜日、日曜日、祝日、年末年始(12月29日～1月3日)

初診受付時間 午前8時45分から午前11時まで

※再診受付時間は、各診療科にお問い合わせください。

敷地内は全面禁煙としております。ご理解とご協力をお願いします。

次 回
平成30年5月
発行予定



京都府立医科大学附属病院

〒602-8566 京都市上京区河原町通広小路上ル梶井町465
電話：075-251-5111(代表)
HP：http://www.h.kpu-m.ac.jp