



かまがわ

第18号
2016.5



カマガワ

1. 特集／進化するカテーテル治療 ～こんな病気も手術せずに治せます！～
2. 診療科・中央部門紹介／内分泌・糖尿病・代謝内科
3. トピックス／周術期口腔ケアチームを設置しました！
 - ・本院協力・監修の京都工芸繊維大学学生卒業研究制作「からだのしくみ体感装置スケ太くん」が卒業制作発表会最優秀賞受賞
 - ・「明美ちゃん基金」によるミャンマー医療支援プロジェクトへの協力
4. 健康・予防の豆知識／くすりの豆知識、栄養の豆知識、病気の豆知識、臨床検査の豆知識
5. 病院からのお知らせ

病院理念 世界トップレベルの医療を地域へ

基本方針

- 高度で安全な医療を提供します。
- 患者さんの権利を尊重し、患者さん本位の医療を提供します。
- すべての医療人は互いに連携し、チーム医療を推進します。
- 新しい医療を開発するとともに、未来を担う医療人を育成します。
- 京都府における基幹病院として、地域医療に貢献します。

患者さんの権利

- 個人として尊重され、平等に良質な医療を受けることができます。
- わかりやすい言葉や方法で、十分な説明を受けることができます。
- 医療に関する個人情報やプライバシーは、保護されます。
- 診療録等に記録された自己の診療内容について、情報提供を受けることができます。
- セカンドオピニオン（他の医療機関等の意見）を希望される場合は、紹介を受けることができます。

進化するカテーテル治療 ～こんな病気も手術せずに治せます！～

心臓や血管の病気には、胸を切り開き、心臓を止めて、その代わりに人工心肺といわれるポンプを回した上で、心臓の穴を塞いだり人工弁を入れるという治療方法があります。

しかし最近では、手術をするのではなく、カテーテルという直径数ミリの細い管を体に入れて治療することで、同じ効果が得られる「カテーテル治療」が広がっています。

カテーテル治療は体への負担が少なく、入院日数も短くなり、早く元の生活に戻れるなど患者さんにとってメリットがたくさんあるため、本院でも力を入れて取り組んでいます。

今回、カテーテル治療の中から、全国でも本院での治療実施件数が多い「経皮的心房中隔欠損閉鎖術」と、「経皮的動脈弁置換術」(TAVI) をご紹介します。



心房中隔欠損症に対する「経皮的心房中隔欠損閉鎖術」

カテーテルで閉鎖栓を体内に運び、心臓にあいた穴を塞ぐ治療を行います。

Q&A

Q: 心房中隔欠損症はどんな病気ですか？

A: 生まれつき、2つの心房を仕切る壁に穴があいている病気です。

Q: どんな症状がありますか？

A: 動悸や息切れがだんだんと強くなり、日常生活に支障が出てきます。

Q: どのように診断されますか？

A: 学校健診での心電図の異常や、心臓超音波検査の結果から診断されることが多いです。

Q: 治療はどのようなものですか？

A: 事前の検査を含め1週間ほど入院をしていただき、局所麻酔で治療を行います。退院翌日から日常生活に戻ることができます。

Q: 以前「心臓に穴があいている」と言われましたが、あまり症状がありません。どうすればいいですか？

A: 症状がなくても、命に関わる危険があります。カテーテル治療で安全に塞ぐことをおすすめいたしますので、本院にご相談下さい。



治療の方法

1



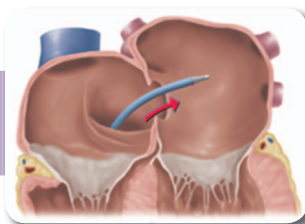
2



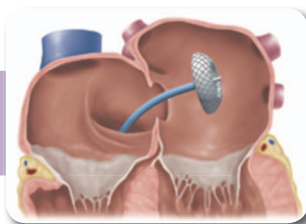
3



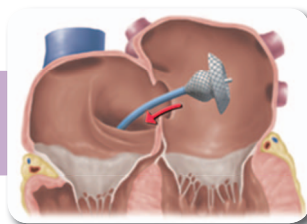
4



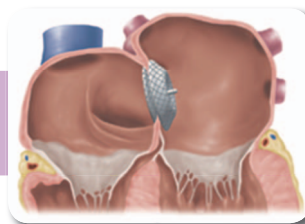
①カテーテルを足の付け根から入れ、心臓の穴(心房中隔欠損孔)に通す



②穴を閉じる二重の傘(閉鎖栓)を小さく畳んで入れ、カテーテル先端で一部を広げる



③位置を整え、2つの傘で穴を挟み込んで穴を塞ぎ、カテーテルを取り出す



④閉鎖栓が穴を塞ぎ、心房中隔欠損の閉鎖が完成する



大動脈弁狭窄症に対する「経皮的動脈弁置換術」(TAVI)

カテーテルで人工弁を体内に運び、狭くなった大動脈弁の代わりに取り付ける治療を行います。

Q&A

Q: 大動脈弁狭窄症はどんな病気ですか？

A: 大動脈弁(心臓から送り出される血液が逆流するのを防ぐ役割を担う)が動脈硬化などをおこすことで、血液の通過できる面積が狭くなる病気です。

Q: どんな症状がありますか？

A: 息切れや動悸、胸の痛み、失神、呼吸困難などです。

Q: どのように診断されますか？

A: 聴診器を使って心臓の音を聞くことで診断できます。心臓超音波検査では、大動脈弁がどれくらい狭くなっているのかを確認できます。

Q: 治療はどのようなものですか？

A: 4、5日の入院で全身麻酔をして治療を行います。ただし、あらかじめカテーテル治療がよいか、手術がよいかを検討するために検査入院が3日間ほど必要です。

Q: 以前「大動脈弁が狭くなっている」と言われましたが、あまり症状がありません。どうすればいいですか？

A: 重度の大動脈弁狭窄症は症状が出ると、3～5年の命といわれています。大動脈弁狭窄症と診断されたときは、その重症度と治療方針をしっかりと検討する必要がありますので、本院にご相談ください。



治療の方法

1 → 2 → 3 → 4



①カテーテルを足の付け根から入れ、狭くなった弁に通す



②小さく畳んだ人工弁をカテーテルの先から出して風船で広げる



③風船を閉じて人工弁が外れないことを確認する



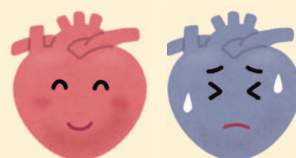
④人工弁を残しカテーテルを取り出して、大動脈弁の置換術が完成する

診療科からのメッセージ



新しいカテーテル治療の発展に伴って、病院全体で力を合わせて治療にあたることが多くなっています。医師や看護師、リハビリ技師などを含めた「ハートチームカンファレンス」という会議で患者さん一人ひとりについて話し合い、生活背景も含めてどのような治療が患者さんにとって最良なのかを考えています。

まずは、正確な診断が第一です。ご自身や、ご家族の方で治療が必要かも？と思われましたら、地域のかかりつけ医にご相談ください。そして、治療が必要と診断された方は、本院の地域医療連携室を通じて、循環器内科の外来を受診してください。治療方法について一緒に考えましょう。



当科では、糖尿病を中心に肥満症、高尿酸血症・脂質異常症を含めた代謝疾患、甲状腺・副腎・脳下垂体・視床下部・副甲状腺などに由来する内分泌疾患（いわゆるホルモンの異常による病気）を診療しています。各分野とも、最新の研究成果を踏まえた臨床応用を行い、最善の医療を提供することを目標にしています。



糖尿病

院内の各科と連携し、幅広い症状に対応します。

糖尿病は、コントロール不良状態で長期間経過すると糖尿病合併症（網膜症、腎症、末梢神経障害、狭心症、心筋梗塞、脳梗塞、足壊疽など）が発症し、生活の質の著しい低下を引き起こします。定期的な眼科受診、諸検査によりこれらの早期発見・治療に努めます。すでに合併症が出現している患者さんについては、眼科をはじめとした他の専門科と連携し、総合的で質の高い管理を行っています。



最新の治療・検査を行っています。

インスリンポンプやSAP（Sensor Augmented Pump）療法導入、外来CGM検査にも積極的に取り組んでいます。



【↑SAP】

糖尿病チームで診療を行っています。

糖尿病は全身に関わる病気であり、病気を持った一人ひとりの患者さんが抱える諸事情を、関係する全ての医療者が特性を生かしながら連携して医療を行っていきます。



病診連携事業について

当科では、病診（地域の中核病院と周辺の診療所、医院）連携事業を行っています。各診療所、医院の診療内容、住所などを掲載した「連携カード」の作成・配布も行っています。

【連携カード例】→

内科

【診療科目】 一般内科・糖尿病

受付時間	月	火	水	木	金	土	日祝
8:30～12:30	○	○	○	○	○	○	／
16:00～19:00	○	○	○	○	○	○	／

初回受診の方は事前に電話での確認をお願いします

平成XX年YY月に開業させていただきました。
地域住民の皆様にご覧される温かく質の高い医療を提供していきたく考えております。よろしくお願ひします。

医師氏名 ○○○○

専門領域等
糖尿病・内分泌内科

資格等
日本糖尿病学会 専門医
日本内科学会 認定医

〒602-8566
京都市上京区河原町通店小路上ル程井町465
TEL:075-251-5505
ホームページ <http://www.f.kpu-m.ac.jp/k/itinal/index.htm>

内分泌

対象疾患

甲状腺をはじめ、下垂体・副腎などの内分泌疾患の診療も行っています。バセドウ病、橋本病などの甲状腺疾患を除いて比較的まれな病気ですが、適切に診断・加療されれば症状の改善・治療が期待できます。

治療

病態に応じた薬物療法を行います。また、手術や放射線療法は、院内各科と連携し適切な治療を行います。

男性更年期

男性更年期とは？

糖尿病の方は糖尿病でない方に比べて男性ホルモンが低下するといわれています。男性ホルモンが低下すると、うつ・性機能障害・骨粗鬆症・筋力低下・動脈硬化を合併するリスクが高まります。

治療

男性ホルモンの低下した男性糖尿病患者さんに男性ホルモン補充療法を行っています。ご興味のある方は是非お問い合わせください。



しゅうじゅつ き こうくう 周術期口腔ケアチームを設置しました！

口の中（口腔）は、唾液や食べかすなどの影響により、細菌が増えやすい環境です。その口腔細菌と全身疾病との関連性があるとされており、口の中の細菌コントロールは重要です。口の中が汚れた状態で手術を受けたり、化学療法・放射線治療・移植療法を受けたり、緩和ケアを受けたりした場合、誤嚥性肺炎や口腔乾燥、口内炎（口腔粘膜炎）などを発症することがあります。適切な口腔ケアにより口の中を清潔に保つことで、そのような術後合併症が軽減され、また入院期間が短くなるなどのよりよい効果が示されています。そこで歯科では「京都府立医科大学附属病院 周術期口腔ケアチーム」を設置し、院内往診にて多くの患者さんの口腔ケアを実施し、患者さんの様々な合併症の予防や軽減を図る活動を行っています。お口の健康は、からだの健康を保つためにも重要です。詳しくは、本院入退院センターの配布チラシをご覧くださいか、本院歯科外来（075-251-5043）までご連絡ください。



本院協力・監修の京都工芸繊維大学学生卒業研究制作 「からだのしくみ体感装置スケ太くん」が卒業制作発表会最優秀賞受賞

1月5、6日の2日間にわたり、本院1階ロビーで、京都工芸繊維大学でデザインを学ぶ豊田真由さんが卒業研究として、本院の協力・監修のもと制作された「からだのしくみ体感装置スケ太くん」が展示され、多くの皆さんの関心を集めました。

この作品は、からだの仕組みについて小学生でも楽しく学んでもらうため、制作されたものであり、小さい子どもから大人まで大勢の方が画像の動きに釘付けになり、人体について質問をするなどしておられました。

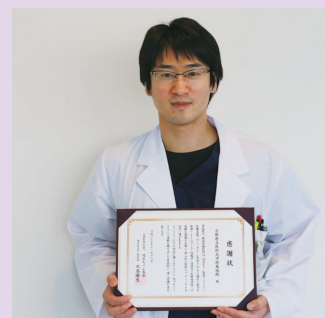
なお、この作品は、京都工芸繊維大学デザイン学部の卒業制作発表会において、最優秀賞を受賞されました。



「明美ちゃん基金」によるミャンマー医療支援プロジェクトへの協力

国内外の心臓病の子どもたちを救う「明美ちゃん基金」によるミャンマーへの医療支援の第1弾として、10人の医師らで結成された医師団が平成27年9月にミャンマーに出発しました。本院心臓血管外科の森本和樹医師がその1人として医師団に参加しました。

今後も継続して医療支援を続けていきます。



【基金からは感謝状が授与されました】

健康・予防の豆知識



くすりの
豆知識

薬剤部 連載企画

第14回 ご存知ですか？ 医薬品副作用被害救済制度 (2)



医薬品副作用被害救済制度における副作用救済給付種類や請求方法について紹介します。

副作用救済給付は、医療費・医療手当・障害年金・障害児養育年金・遺族年金・遺族一時金・葬祭料があります。

副作用救済給付の請求は、健康被害を受けた本人（死亡した場合はその遺族のうち最優先順位の人）が請求書に医師の診断書、投薬・使用証明書などの必要な書類を添えて機構に直接行くことになっています。副作用の治療を行った病院が2ヶ所以上の場合は、それぞれの病院の担当医師に診断書等を作成してもらう必要があります。

給付の種類に応じて請求の期限や、請求に必要な書類が定められていますので、詳しくはPMDA 独立行政法人医薬品医療機器総合機構ホームページをご覧ください。



栄養の
豆知識

栄養管理部 連載企画

第4回 気になる食事バランスの話

普段のお食事、バランスはいかがですか？

食事はバランスよく食べたほうがよい、でもバランスのよい食事って？と疑問に思ったことはありませんか？

食事バランスを整えるコツとしては、主食・主菜・副菜の3つの料理を揃えることがポイントです。

主食（炭水化物）：体を動かすエネルギー源となる
…ごはん、パン、めん、いも類など

主菜（たんぱく質）：体をつくるもととなる
…肉、魚、卵、大豆製品など

副菜（ビタミン・ミネラル）：体の調子をととのえる
…野菜、きのこ、海藻など



これら3つの料理は、それぞれ体の中での働きが違います。どれかひとつの料理に偏るのではなく、それぞれが揃うような食事だとバランスがよいといえます。

さて、普段の食事を思い浮かべてみましょう。3つの料理は揃っていますか？もし揃っていないならば、足りない料理をプラスして、食事バランスを整えていきましょう。

病気の
豆知識

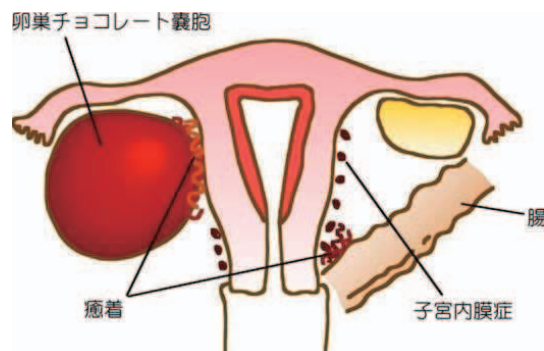
第4回 しきゅうないまくしやう
子宮内膜症

「子宮内膜症」は、病巣が下腹の腹膜（おなかの内張りの膜）の表面や裏側に発生し、卵巣の中に古い血液が溜まって腫れる「チョコレート嚢胞」をつくり、さらに子宮、卵巣、腸が癒着する病気です。

月経のある女性の10%がかかっており、その90%が月経痛を訴えます。その他、月経時以外の下腹痛、腰痛、性交痛、排便痛などの痛みを伴います。さらに約半数の方が不妊を伴います。

診断に際して、まずは超音波やMRI、血清CA-125値などほとんど痛みを伴わない検査を行います。治療に際しては、薬物療法、腹腔鏡下手術療法、不妊治療の中から最も適切な治療方針を、患者さんと十分にご相談のうえ選択します。

本院はわが国屈指の「子宮内膜症」専門外来の実績があります。重症化を防ぐためにも、思春期以後早めの診断治療が必要です。どうぞお気軽に受診して下さい。



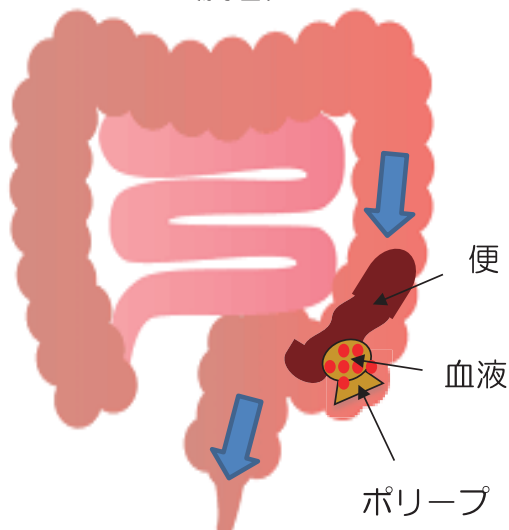
臨床検査の
豆知識

臨床検査部 連載企画

第10回 便潜血検査で何がわかるの？



〔腸管〕



便潜血検査は便に血液が混じっていないか調べる検査で、「大腸癌のスクリーニング検査」として利用します。

腸管に癌やポリープがあると便が通過するときに病変部から出血して便に血液が付着します。

ただし毎回出血するわけではないので、数回検査する必要があります。また、痔などでも陽性になることがあるので注意が必要です。

病院からのお知らせ



(1) イベント・講座等開催予定

事項	開催日時	内容	参加費	申し込み先・問合せ先	
1 ① 近視進行予防点眼 トライアル説明会 ② 近視矯正手術 LASIK 説明会 ③ 第1回眼科府民講座 「網膜」	7月2日(土) ① 13:00～13:30 ② 13:30～14:00 ③ 14:00～16:00	①小学生を対象にした近視進行予防点眼(めがずり)の臨床研究説明会です。近視進行予防にご興味のある小学生多数の参加をお待ちしています。 ②近視手術レーザーシク普及のため、眼科学教室が開催している一般市民向け公開講座。 ③患者さんへの情報提供のため年4回眼科が開催している一般市民向け公開講座。今回のテーマは「網膜」。	無料	眼科 中山 知倫 TEL: 075-251-5578	
		会場			定員
		(①～③いずれも) 京都府立医科大学北臨床講義室			(①～③いずれも) 100名

・ひだまりサロン及びひだまりサロン For Kids の開催については、本院のホームページでご確認ください。
(問い合わせ先 がん相談支援センター TEL: 075-251-5283)

(2) その他のお知らせ

事項	内容	問合せ先
1 かかりつけ医 案内開始のご案内	ご指定地域の医療機関を案内するかかりつけ医案内業務を開始します。案内をご希望の患者さんは、直接窓口にお越し下さい。ぜひ、ご活用下さい。 窓口：病院正面玄関②番地域医療連携室北側カウンター 案内時間：月～金曜日 9:00～16:45	地域医療連携室 TEL: 075-251-5258
2 ハローワーク京都西陣 による出張相談のご案内	がん治療を続けながら働きたいという方へ仕事に関する悩みをハローワーク京都西陣の専門相談員が、皆様のご相談に応じます。 開催日：毎月第一水曜日、第三金曜日 10:00～12:00 (完全予約制) ご相談希望の方は、がん相談支援センターにお問い合わせください。	がん相談支援センター TEL: 075-251-5283

院内のサービス施設のご案内

外来棟 4階

レストラン オリゾンテ

京都ホテル直営レストラン、高級ホテルの提供する質の高い味・サービスをお楽しみいただけます。

平日 11:00～17:00
土日祝 11:00～15:00



病棟地下1階

レストラン フレール

各種定食のほか日替わりランチ、麺類、丼、ケーキなどもご用意しており、ジャンルを問わずお楽しみいただけます。商品はお席までお持ちいたします。

平日 8:30～19:00
土曜 11:00～14:00

外来棟 1階

カフェ Cafe de Crie

明るい吹き抜けのフロアで、コーヒー、紅茶、ソフトドリンクはもちろん、パスタ、サンド、スイーツ等バリエーション豊かなメニューをお楽しみいただけます。

平日 7:00～21:00
土日祝 8:00～18:00



休診日 土曜日、日曜日、祝日、年末年始(12月29日～1月3日)

初診受付時間 午前8時45分から午前11時まで

※再診受付時間は、各診療科にお問い合わせください。

敷地内は全面禁煙としております。皆様のご理解とご協力をお願いします。

次回
平成28年9月
発行予定



京都府立医科大学附属病院

〒602-8566 京都市上京区河原町通広小路ル梶井町465
電話: 075-251-5111 (代表)
HP: <http://www.h.kpu-m.ac.jp>